

MORE FROM WOOD.

**E EGGER**

## ASENNUSOHJE

EGGER LAMINAATILATTIAT LIIMATTOMALLA  
LUKITUSJÄRJESTELMÄLLÄ *JUST CLIC!*



**JUST clic!**



**PATENTED**

EP1 441 087 · EP1 462 587

# 1. TARKASTUS- JA HUOLELLISUUSVELVOLLISUUS

EGGER-laminaattilattiat valmistetaan tarkkoja työvaiheita noudattaen nykyaikaisissa tuotantolaitoksissa. Puolivalmisteet ja valmistuotteet tarkistetaan säännöllisesti. Laatutarkistuksista huolimatta yksittäisissä elementeissä voi esiintyä esimerkiksi kuljetusvaurioita. Tästä syystä laminaattilattiaelementit on tarkistettava ennen asennusta.

## 2. ASENNUSALUSTAT

2.1 Tilaaajan on tarkistus- ja huolellisuusvelvollisuutensa puitteissa varmistettava ennen asennusta, että asennusalusta sopii tarkoitukseensa ja täyttää alustalle asetetut yleiset laatuvaatimukset. Huomioi seuraavat asiat ennen kuin alat asentaa EGGER laminaattilattiaa:

### ASENNUSALUSTAN KOSTEUSTARKASTUS:

Tarkastus suoritetaan CM-laitteella, jolloin seuraavia raja-arvoja ei saa ylittää:

- sementtipohjainen betoni 2 CM % - betonilattia lämmitysjärjestelmällä 1,8 CM %
- anhydriittipinnoitteet/juoksevat anhydriittipinnoitteet (kalsiumsulfaattipinnoitteet) 0,5 CM % - pinnoite lämmitysjärjestelmällä 0,3 CM %
- Nämä arvot koskevat pinnoitteita, joissa ei ole lisäaineita. Mikäli käytetään lisäaineita tai nopeasti kuivuvia pinnoitteita, on noudatettava valmistajan antamia lukemia ja raja-arvoja.
- Koekappale on otettava pinnoitteen alemmasta kolmasosasta. Pinnoitteen paksuus on mitattava ja dokumentoitava.

### ASENNUSALUSTAN TASAISUUDEN TARKASTUS:

Tasaisuuden tarkastus noudattaa tavanomaisia normeja. Kahden mittauspisteen, jotka ovat 100 cm päässä toisistaan, suurin sallittu poikkeama on 3 mm. Tasaisuus mitataan 250 cm:n pituisella mittalaudalla.

### ASENNUSALUSTAN KANTOKYVYN TARKASTUS:

Alustan on oltava kauttaaltaan itsekantava.

### ASENNUSALUSTAN PUHTAUDEN TARKASTUS:

Alustan täytyy olla puhdistettu ja imuroitu.

### HUONEILMAN TARKASTUS:

Ennen asennusta, sen aikana ja asennuksen jälkeen seuraavat edellytykset on täytettävä:

- huoneen lämpötilä vähintään 18 °C
- lattiapinnan lämpötilä vähintään 15 °C
- suhteellinen ilmankosteus 40 % - 70 %

2.2 EGGERIN laminaattilattian uivaan asennukseen soveltuvat kaikki aluslattiat, jotka täyttävät aikaisemmin esitetyt vaatimukset. Tässä muutama esimerkki:

- kaiken tyyppiset betonilattiat, myös vesikiertoisella lämmitysjärjestelmällä varustetut betonilattiat.
- lastulevyrakenteet
- puukuitulevyt
- valmiit lattiapinnoitteet, kuten PVC, linoleumi, luonnonkivilevyt, keraamiset laatat

### ALUSTAKSI EI SOVELLU:

- tekstiililattiat kuten esim. kokolattiamatot

### ALUSTAKSI SOVELTUVAT RAJOITETUSTI:

- sähköiset lattialämmitysjärjestelmät (pintalämpötilan ohjaus ja asennettu lattianperustukseen)

Sähköinen lattialämmitys soveltuu alustaksi, jos se on asennettu lattialaastiin tai betonipinnoitteeseen, eikä se toimi kalvolämmityksenä betonipinnoitteen päällä. Säädettävät kalvolämmitykset voidaan silloin sallia asennusalustana, kun on varmaa, että pintalämpötila ei ylitä minään aikana 28 °C.

**HUOMIO!** Pintalämpötila ei saa ylittää 28 °C. On ehdottoman välttämätöntä asentaa 0,2 mm höyrusulku (PE-kalvo) ennen eristysalustaa koko alueelle. Käytettäessä eristysalustoja, jotka asennetaan erikseen, eikä käytetä järjestelmään kuuluvaa eristysalustaa tai lattiapaneeleja, joissa on valmiiksi pohjaan kiinnitetty ääneneriste, tullaan lattianpäällystelämmityksessä, kun on kyse uivasta asennuksesta betonipäällysteelle, eväämään kaikenlainen takuu maksimaalisesta koko rakenteen lämpövastuksen pysymisestä valmiin rakenteen osalta.

#### BETONI

Laminaattilattian uivassa asennuksessa betonille on huomioitava, että täytyy varautua mahdolliseen nousevaan kosteuteen. Edellä mainitusta syystä johtuen täytyy aina ennen laminaattilattian asentamista laittaa betonin päälle 0,2 mm höyrusulkumuovi (PE-kalvo), poikkeuksena vain valuasfaltti. Höyrusulkumuovin täytyy olla reunoiltaan päällekkäin 20 cm matkalta.

#### VESIKIERTOISELLA LÄMMITYSJÄRJESTELMÄLLÄ VARUSTETUT ALUSLATTIAT

Jokainen pintalämmitetty lattia edellyttää lämmitysjärjestelmään ja lattiapintaan liittyvää suunnittelua ja koordinoitua optimaalisen ja häiriöttömän toimintakyvyn takaamiseksi. Kaikki vanhat päällysteet on poistettava ennen uuden laminaattilattian asentamista. Kun kyseessä on uusi lattiapinnoite, asennusohjeen tarkistukseen kuuluu myös lämmitys- ja jäähdytysaikojen kirjaaminen. Lämmitetyn lattiapinnoitteen asianmukainen lämmitys ja jäähdytys on suoritettava kaikkina vuodenaikoina.

#### LÄMMITYS JA JÄÄHDYTYS

- toimintolämmitys: Lämmitysaika alkaa sementtipohjaisella betonilattialla aikaisintaan 21 päivän kuluttua ja anhydriittipinnoitteella 7 päivän kuluttua. **HUOMAA!** Lue valmistajan antamat tiedot! Lämmitysvaihe alkaa esilämpötilalla 25 °C, joka pidetään kolme päivää. Esilämpötila nostetaan maksimaaliseen esilämpötilaan (enint. 55 °C). Maksimaalinen esilämpötila pidetään yllä neljän päivän ajan ilman yökatkaisua.
- lattiapinnoitteen lämmitys: Lämmitysaika alkaa sementtipohjaisella betonilattialla aikaisintaan 28 päivän kuluttua ja anhydriittipinnoitteella 14 päivän kuluttua. **HUOMAA!** Lue valmistajan antamat tiedot!
  1. päivä - lämmitysvaihe alkaa esilämpötilalla 25 °C, jota nostetaan 10 °C päivässä.
  4. päivä - maksimaalinen esilämpötila saavutetaan (enint. 55 °C).
  - 5.-18. päivä - maks. esilämpötilaa pidetään yllä.
  19. päivä pinnoitetarkastus - CM-mittaus (jos jäännöskosteutta on liikaa, lämmitystä on jatkettava).
  - 19.-21. päivä, esilämpötilan lasku 10 °C/päivä, kunnes lämpötila on 25 °C.
 Lattiaelementtien asennus, kun lattian pintalämpötila on 18 °C. Lämpötila pidetään asennuksen aikana ja 3 päivää sen suorittamisen jälkeen. Kolmen päivän kuluttua esilämpötilaa voidaan tarvittaessa nostaa hitaasti.

**HUOMIO!** Pintalämpötila ei saa ylittää 28 °C. On ehdottoman välttämätöntä asentaa 0,2 mm höyrusulku (PE-kalvo) ennen eristysalustaa koko alueelle. Käytettäessä eristysalustoja, jotka asennetaan erikseen, eikä käytetä järjestelmään kuuluvaa eristysalustaa tai lattiapaneeleja, joissa on valmiiksi pohjaan kiinnitetty ääneneriste, tullaan lattianpäällystelämmityksessä, kun on kyse uivasta asennuksesta betonipäällysteelle, eväämään kaikenlainen takuu maksimaalisesta koko rakenteen lämpövastuksen pysymisestä valmiin rakenteen osalta.

#### LUONNONKIVI JA KERAAMISET LAATAT

Täytyy varautua mahdolliseen nousevaan jäännöskosteuteen, ja vastaavasti täytyy ennen eristysalustaa, joka on erityisesti liimattomille clic-laminaateille tarkoitettu, asentaa höyrusulku koko pinta-alueelle.

#### LASTULEVYT JA PUUKUITULEVYT

Askeläänien parantamiseksi suositellaan eristysalustaa, joka on erityisesti liimattomille clic- laminaateille tarkoitettu. Kosteuskelmaa ei tule asentaa.

#### PARKETIT JA PUULATTIAT

Mahdolliset irralliset lattialaudat on ruuvattava yhteen asianmukaisesti. Askeläänien parantamiseksi suositellaan eristysalustaa, joka on erityisesti liimattomille clic- laminaateille tarkoitettu. Kosteuskelmaa ei tule asentaa. Riittävä rakennuspaikan lattian rakenteiden ilmanvaihto ei saa tulla estetyksi. Laminaatti-lattiapaneelit täytyy asentaa poikittain lattialautoihin nähden.

### ELASTISET LATTIANPÄÄLLYSTEET (PVC, LINOLEUMI, VINYYLI)

Näillä päällysteillä voidaan luopua höyrysulkumuovin käytöstä, koska ko. lattiapäällyste itsessään toimii höyrysulkuna. Askeläänien parantamiseksi suositellaan eristysalustaa, joka on erityisesti liimattomille clic- laminaateille tarkoitettu.

### MÄRKÄTILAT

**HUOMAA!** EGGERIN laminaattilattioita ei saa asentaa märkätiloihin, kuten kylpyhuoneeseen, saunaan tai vastaaviin tiloihin.

### HUOMIO! ALUSMATERIAALIT

Integroidulla SILENZIO® -alustalla varustettu EGGER laminaattilattia ei vaadi erillistä alusmateriaalia. Mineraalipitoisille aluslattioille on kuitenkin aina asetettava 0,2 mm höyrysulkumuovi (PE-kalvo). Äänen vaimentamiseksi suosittelemme käytettäväksi vain sellaisia alusmateriaaleja, jotka ovat tarkoitettu laminaattilattioille liimattomalla Clic-asennusjärjestelmällä.

## 3. ENNEN ASENNUSTA

### LATTIALAUTOJEN TASAANNUTTAMINEN

Laminaattilattiaelementit on ennen asennusta säilytettävä asennustilassa tai vastaavassa tilassa. Tasaannuttaminen suoritetaan seuraavasti:

- pakattuna
- vähintään 48 tunnin ajan
- vaakatasossa, minimietäisyys 50 cm kaikkiin seiniin
- huoneen lämpötila vähintään 18 °C
- lattian pintalämpötila vähintään 15 °C
- suhteellinen ilmankosteus 40 % - 70 %

### ASENNUSSUUNTA

Laminaattilattia näyttää parhaimmalta, kun paneelit asennetaan valon suuntaan. Asennussuunta on kuitenkin sitova ainoastaan lautalattiassa, sauvaparketissa ja puulattiassa rakenteen takia. Asennus on suoritettava poikittain lattialautoja tai sauvaparketin/ puulattian sauvojen suuntaan nähden.

### ENSIMMÄINEN RIVI

Ensin tila on mitattava sen varmistamiseksi, onko ensimmäistä paneeliriviä kavennettava. Tämä on tarpeen aina, kun viimeinen asennettava paneelirivi on kapeampi kuin 5 cm.

### REUNASAUMOJEN SUUNNITTELU

EGGER-laminaattilattia elää muiden orgaanisten materiaalien tavoin vaihtelevan huoneilman vuoksi (kutistuminen, kasvaminen). Riittävästi mitoitettujen elämisvarojen kaikkien kiinteisiin rakenteisiin eivät estä asennettujen lattian liikettä.

Kaikkiin kiinteisiin rakenteisiin kuten seiniin, ovikehyksiin, putkiläpivienteihin, pylväisiin, portaisiin, jne. täytyy jättää perusteelliset elämisvarat 8 mm - 10 mm.

### LIIKUNTA SAUMOJEN SUUNNITTELU

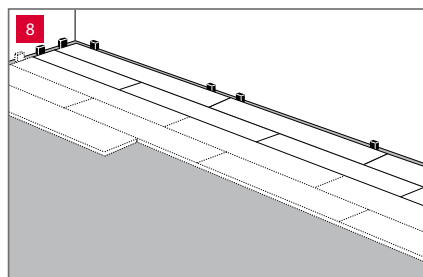
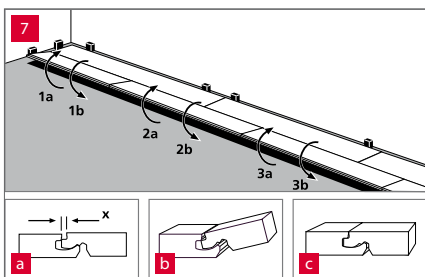
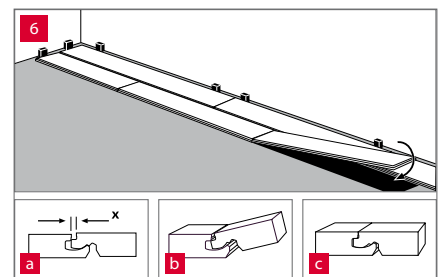
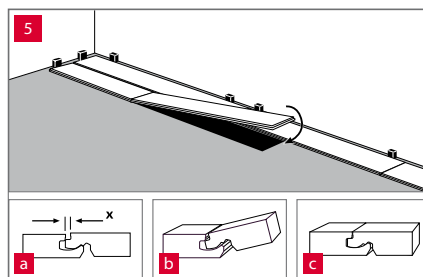
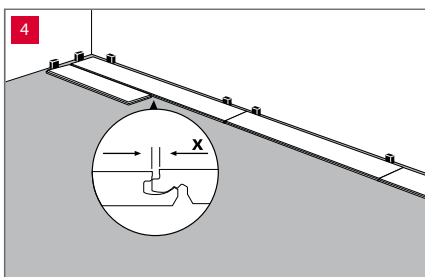
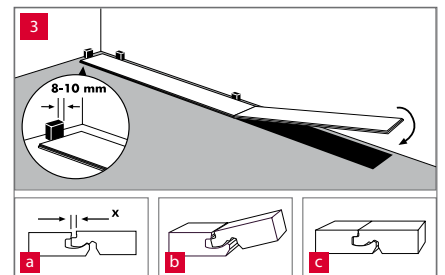
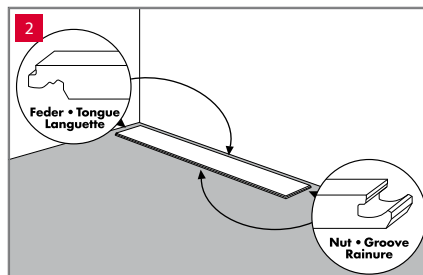
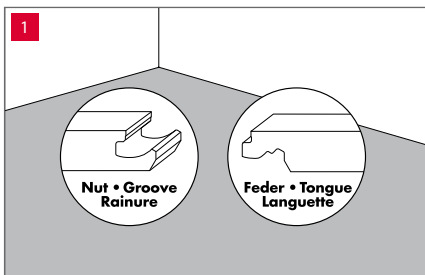
Laminaattilattian materiaalin liikekäyttäytymisen vuoksi on aina asennettava liikuntasaumot seuraaville pinta-aloille/-alueille:

- oviaukot
- läpikulut
- kulmittaiset tilat
- yksittäisen huoneen pituus ja/tai leveys yli 10 m

## 4. ASENNUS

- Tarkista lattiaelementit vaurioiden tai virheiden varalta. Varmista elementtien naaras- ja urosponnit (kuva 1).
- Aloita ensimmäisen rivin asennus huoneen vasemmasta nurkasta niin, että molemmat urosponnit osoittavat seinään (kuva 2).
- Asennuksen aluksi aseta kiilat laminaattilautojen ja seinän väliin (kuva 3).
- Liitä elementit yhteen siten, että asennat uuden elementin sisään vinosti ylhäältä jo asennetun elementin liityntämekanismiin ja lasket sen sitten alas, kunnes se on lukittunut tasaisesti. (kuvat 3a ... 3c). Ensimmäisen rivin viimeinen elementti merkitään riittävään pituuteen (aseta kieleke kielekkeeseen) ja sahataan.
- Aloita 2. rivin asennus 1. rivin jäännöslaudalla, joka on vähintään 200 mm pitkä. Myös kaikki seuraavat rivit aloitetaan jäännöslaudalla.  
**HUOMAA!** Varaa aina päätysiirtymää varten vähintään 200 mm. Jos tuotteella on tehdasvalmisteinen viiste tai jos asennat tietyn kuvion mukaista lattiaa (esim. joka toinen pääty samassa linjassa), niin viistettä tai kuviota vastaava siirtymä on huomioitava.
- Asenna kieleke ensimmäisen rivin ensimmäisen elementin alimpaan ulkonevaan lippaan (kuva 4). Kytke samalla tavalla lisäpaneelit tätä riviä varten niiden lyhyet puolet kuten ylhäällä kuvattu, kunnes koko rivi on asennettu. Siten kaikki paneelin lyhyet sivut tässä rivissä on säädetty ja yhdistetty toinen toisiinsa (kuva 5 ja 6).
- Nosta nyt ensimmäistä paneelia tai paneelin osaa kevyesti ja kytke sen pitkä sivu ensimmäisen rivin kanssa. Jatka tätä, kunnes koko rivi on kytketty sitä ennen asennetun rivin kanssa (kuva 7 ja 8). Huomioi sen lisäksi, että paneelit eivät samalla siirry enempää pitkin lyhyitä sivuja.
- Voit nyt asentaa elementin ja rivin kerrallaan.

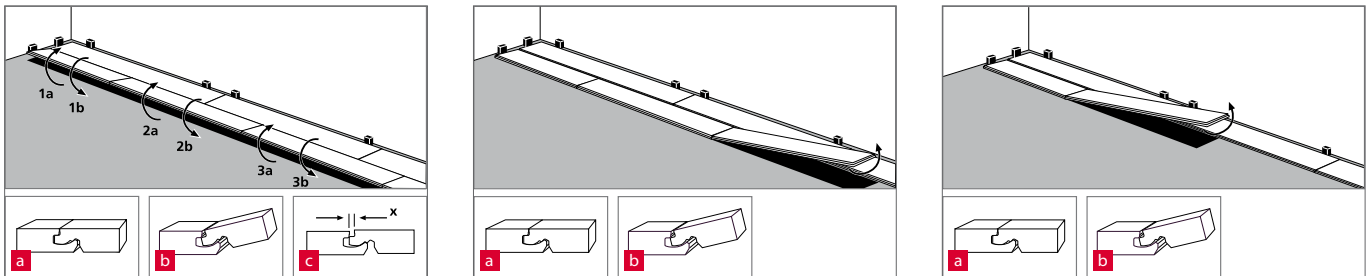
Saadaksesi viimeisen lautarivin oikean levyiseksi, laita asennettava elementti tarkalleen toiseksi viimeisen rivin päälle viimeisen laudan leveyden merkitsemiseksi. Lautajäännöksellä (elementin leveys + reunasauman leveys) elämisvara voidaan siirtää lautaan esivalitulla etäisyydellä.



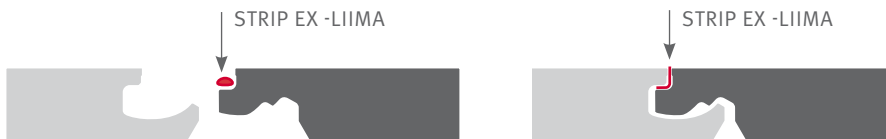
## ASENNUS

### ELEMENTTIEN UUELLEEN ASENTAMINEN

Jos haluat vaihtaa jo asennetut elementit rikkomatta niitä, sinun täytyy avata lukitus aluksi koko pitkällä sivulla taivuttamalla ja sitten asettaa koko lautarivi tasaisesti lattialle, ja liu uttaa päädyt irti toisistaan. Työskentele erityisen varovasti välttääksesi vaurioita urospontti- ja naarasponttialueilla.



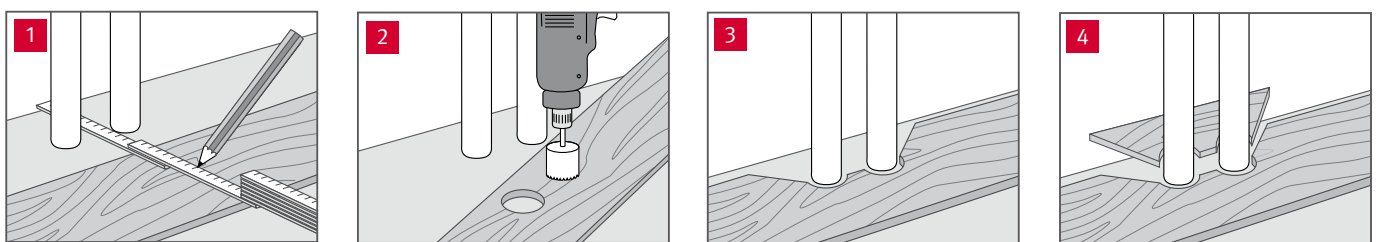
### JULKISISSA TILOISSA KÄYTTÖLUOKISSA 31, 32 JA 33



Näiden käyttöluokkien asuinkäytön ulkopuolella olevilla alueilla on varauduttava keskimääräistä enemmän kosteusvaikutuksiin. Tästä syystä näissä tiloissa on tarpeen lisätiivistys järjestelmään kuuluvalla tiivistysliimalla. Tiivistysliima on siveltävä yläpuoliseen kielekkeeseen niin, ettei sen ole mahdollista poistua ylös elementtien yhteenliittämisessä. Liimaa koko liitoksen matkalta lyhyellä ja pitkällä sivulla. Ylimääräisen tiivistysliiman voi poistaa pinnasta ongelmitta heti tai lyhyen kuivumisen jälkeen.

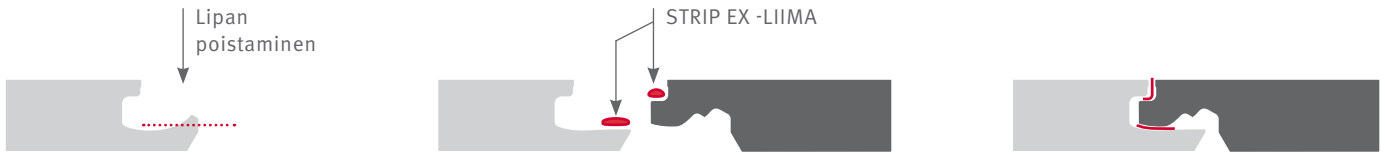
**HUOMIO!** Varmista että elementtien väliin ei jää rakoja liimapinnan alla.

### PUTKET



- Mittaa putkien sijainti ja merkitse lautaan (huomaa reunasauma).
- Tee aukko vähintään 16 mm suuremmaksi kuin putken läpimitta.
- Leikkaa aukot 45°: n kulmaan.
- Sovita ja liimaa sahattu pala.

## OVENKEHYKSET



- Puuovikehykset suosittelemme lyhentämään laminaattilattian + alusmateriaalien korkeuteen toimeksiantajan ohjeiden mukaan.
- Asenna laminaattilattia nyt oven karmin alle - jätä tarvittava elämisvara. Siinä tapauksessa, että päädyt tällaiseen oven pieleen, täytyy tässä tapauksessa lukitusmekanismi poistaa taltalla jo asennetun elementin ulkonevasta alimmasta naaraspontin sivusta, jotta uusi paneeli voidaan liittää yhteen tasaisesti. Tämä liitosalue täytyy liimata PVAC-liimalla.
- Jos ovenkehys ei voi lyhentyä (kuten metalliset kehykset), elämisraot on suljettava elastisella saumausmateriaalilla tai peitettävä sopivalla lattialistalla.

## LISTAT

Laminaattilattian asianmukaisen asennuksen jälkeen asennetaan myös vaadittavat lattialistat sekä jalkalistat. Lyhyt ja yksinkertainen asennusohje löytyy lisätarvikkeiden pakkauksesta.

**HUOMAA!** Jotkut listatyypit edellyttävät peruslistan asentamista varsinaisen listan kiinnittämistä varten.

## 5. PUHDISTUS JA HOITO

- Kuten kaikkia lattiapinnoitteita, myös uutta laminaattilattiaasi tulee suojella lialta asianmukaisten kynnysmattojen avulla.
- Laita tuolinjalkojen, pöydänjalkojen ja muiden huonekalujen alle huopapalat.
- Älä työnnä raskaita huonekaluja - nosta ne.
- Huonekalupyörien tulee olla pehmeää pyörätyyppiä = W .
- Poista heti lattialla oleva kosteus tai lattialle kaatuneet nesteet.
- Älä puhdistaa lattiaa höyrypesurilla.
- Puhdistaa lattia vain nihkeäpyyhinnällä.
- Älä käytä lattialla koskaan hankaus- tai hionta-aineita.
- Älä käytä kalvoja muodostavaa puhdistusainetta (suosittelemme järjestelmään sopivaa puhdistusainetta EGGERIN CLEAN IT).
- Vahaus ja kiillotus ei ole tarpeen eikä sallittu.
- Laminaattilattian myöhemmät liimaukset eivät ole tarpeen eikä sallittu.

Hoito-ohjeen ja takuukortin saat valtuutetulta jälleenmyyjältäsi.

Jos lattialautasi sattuisi kestävydestään huolimatta vahingoittumaan, saat pienet virheet helposti korjatuksi EGGERIN järjestelmään kuuluvan DECOR MIX & FILL korjausmassan avulla. Suurempien vahinkojen kohdalla on mahdollista vaihtaa yksittäisiä lattialautoja tai useampiakin ammattiasentajan toimesta. Pyydettyessä toimitamme tätä koskevat erityiset ohjeet. Ota yhteyttä jälleenmyyjäsi, mikäli sinulla on kysyttävää, tai erityisasennuksissa, kuten esim. portaat.

**EGGER Retail Products  
GmbH & Co. KG**

Im Kissen 19  
59929 Brilon  
Germany

**T** +49 2961 770-0

**F** +49 2961 770-62919

info-bri@egger.com

**www.egger.com**

**EGGER Retail Products  
GmbH & Co. KG**

Am Haffeld 1  
23970 Wismar  
Germany

**T** +49 3841 301-0

**F** +49 3841 301-20222

info-wis@egger.com

**EGGER Retail Products  
GmbH**

Weiberndorf 20  
6380 St. Johann in Tirol  
Austria

**T** +43 50 600-0

**F** +43 50 600-90682

info-sjo@egger.com

Palvelu, neuvonta ja muut tiedot: